

Методические рекомендации участникам Росмолодёжь. Гранты

Преображаем мечты

росмолодёжь

Об утверждении Правил предоставления грантов в форме субсидий из федерального бюджета победителям конкурса «Молодёжь России» (далее – Правила) не менее 1 раза в год.

становление в действующей редакции.

Цель конкурса –

стимулирование молодёжи в творческую деятельность и социальную

активность,

формирование гражданской активности, формирование здорового образа

жизни, создание эффективной системы социальных лифтов для

реализации молодежи и раскрытие потенциала молодежи

в различных сферах развития страны.

Для участия необходимо:

пройти верификацию учетной записи в [системе «Молодёжь России»](#)

с помощью портала [Госуслуг](#)

ПОРЯДОК:

Для верификации необходимо иметь подтвержденную учетную запись

на портале Госуслуг. Подробные инструкции по каждому из способов подтверждения

учетной записи можно получить на портале Госуслуг в разделе [«Помощь и поддержка»](#).

Для подтверждения учетной записи на Госуслугах необходимо верифицировать

пользователя системы «Молодёжь России»:

1. Если у вас есть действующий профиль в системе «Молодёжь России»:

а) в личном кабинете «редактировать профиль» верифицировать аккаунт через портал Госуслуг;

б) если нет действующего профиля в системе «Молодёжь России»: на стартовой странице войти

на портал Госуслуг.

2. Заполнить все обязательные поля проектной формы

в личном кабинете «Мои проекты»

Участник конкурса:

гражданин Российской Федерации в возрасте

от 14 до 35 лет (включительно)



«Моя Россия», содержащая все сведения о проекте, в том числе
я
ности в осуществлении расходов на реализацию проекта
сово-экономическим обоснованием указанной потребности,
ь показателей, необходимых для достижения результата
авления гранта, и их значения.
ановление в действующей редакции.

Оценка проектов производится по 10 критериям 10-балльной шкале:..

Актуальность и социальная значимость проекта;
Изучаемость проекта и его результативность ;
Компетенции команды проекта;
Планируемые расходы на реализацию проекта для достижения
планируемых результатов;
Личный вклад и дополнительные ресурсы проекта;
Устойчивость бюджета проекта;
График реализации проекта;
Информационная открытость проекта;
Актуальность и адресность предложенного решения проблемы ;
Потенциал развития и потенциал проекта

Каждый проект оценивают не менее 3 экспертов
члены экспертного совета ВКМП

Средний балл каждого проекта формируется путем суммирования
индивидуальных оценок всех трех экспертов, проводивших оценку проекта

«Мои проекты», а также документы, указанные
в подпункте «а» пункта 7 Правил (Приложение).

*! Проверка на соответствие требованиям конкурса
осуществляется сотрудниками отдела грантовой
поддержки Росмолодёжи и сотрудниками Секретариата
конкурса.*

**Сроки для подачи заявки на ВКМП – не менее
30 календарных дней со дня публикации объявления
о проведении конкурса.**

!Участник вправе представить не более одной
заявки на участие в конкурсе



Проект – комплекс взаимосвязанных действий, направленных на решение конкретной социальной проблемы и на позитивное изменение социальной ситуации в Российской Федерации.

Проект должен решать конкретную проблему и достигать поставленной цели

Проект отвечает следующие вопросы:

Что важно, чтобы поставленная проблема была решена?

Что делать то, что запланировано?

Что именно нужно будет сделать, чтобы решить поставленную проблему?

Планировали ли кто-то что-то подобное ранее?

Кто может помочь в решении этой проблемы?

Какие ресурсы потребуются?

Что изменится после реализации проекта?

Социальный проект:

- направлен на решение конкретной проблемы;
- направлен на конкретную целевую группу, для которой эта проблема актуальна;
- не имеет целью извлечение прибыли.



5. #создавай_возможности

ежедневная и сезонная занятость, студенческие проекты, развитие социального предпринимательства, реализация трудовых проектов студенческих отрядов, реализация проектов по развитию инициатив самозанятых граждан (в т.ч. в сфере культуры)

6. #развивай_среду

проекты, направленные на развитие малых городов и сельских территорий, на вовлечение молодых людей в жизнь и развитие депрессивных территорий к реализации инициатив и проектов (в т.ч. в сфере культуры)

7. #объединяй

проекты, направленные на развитие молодежных институтов, развитие международного сотрудничества, реализация инициатив по организации и проведению международных и международных деловых площадок, форумов, конференций, международных акций и активностей, реализация проектов в сети Интернет)

8. #защищай

проекты, направленные на противодействие распространению терроризма и экстремизма в молодежной среде, в том числе мероприятия и проекты, направленные на формирование устойчивости к террористическому сознанию у молодежи, работу с молодежью «из группы риска»)

9. #отстирай_границы

6. #сохраняй_природу

(поддержка инициатив, в части реализации мероприятий, акций и т.п., направленных на популяризацию и развитие экологической культуры в молодежной среде)

7. #двигай_сообщества

(проекты, направленные на поддержку и развитие студенческого сообщества ссузов)

8. #вдохновляй

(поддержка инициатив творческих коллективов, театров, вокальных и танцевальных студий, творческих клубов и т.д.)

9. #береги

(поддержка инициатив по организации и проведению мероприятий, форумов и др. активностей, направленных на развитие гражданской идентичности на основе присущей российской культуре системы ценностей, поддержка студенческих мероприятий, направленных на популяризацию и укрепление семейных ценностей)

10. #открывай_страну

Инициативы, – в рамках которых формируется проект и подается заявка на участие в конкурсе

#будь_здоров

поддержка и развитие спортивных клубов, секций и др., популяризация ЗОЖ в молодежной среде, в том числе с использованием средств организации акций, флешмобов и др., как офлайн, так и в онлайн форматах)

#помни

поддержка инициатив, направленных на реализацию мероприятий, акций и др., посвященных сохранению исторической памяти, исторических фактов и других значимых событий в истории России)

#расскажи_о_главном

поддержка инициатив в части создания и развития региональных молодежных медиасообществ, организации и проведение молодежных деловых медиа-проектов, школ блогеров и др., поддержка создания региональных медиацентров и студий)

номинация объединяет проекты, которые решают проблемы молодежи в сфере. Поэтому номинация проекта определяется исходя из поставленной проблемы, а не предлагаемого

14. #МЫВМЕСТЕ

(поддержка добровольческих инициатив, организация и проведение мероприятий, акций флешмобов и др. активностей, направленных на системное развитие добровольчества, в т.ч. создание волонтерских и добровольческих центров)

15. #Ты_не_один

(поддержка инициатив, направленных на реализацию и организацию мероприятий, акций и др., в части профилактики негативных явлений в молодежной среде, социализации молодежи, в т.ч. создание центров и служб психологической поддержки)

Описание проектной формы в системе «Молодёжь России»

Эта форма состоит из ограниченного числа вкладок, которые можно заполнить в разделе «Мои проекты» системы «Молодёжь России». Они отражают все содержательные аспекты проекта и обеспечивают полноценное представление о том, какая деятельность планируется, на что она будет направлена и к каким результатам приведёт.

Вкладки проектной формы:

1. Описание
2. Команда
3. О проекте
4. Медиа
5. Календарный план
6. Результаты
7. Подходы
8. Софинансирование
9. Дополнительные материалы

Эта проектная форма – пошаговая инструкция для формирования заявки, успешный путь эффективной реализации проекта

*Чем подробнее заполнена проектная форма, тем проще эксперту оценить проект, **но** сведения, прямо не касающиеся проекта, могут сделать заявку лишней информацией – их стоит избегать*

*В любой момент можно **сохранить черновик** проектной формы и вернуться к ее заполнению позднее*

Система «Молодежь России» дает подсказку о правильности заполнения полей вкладки проектной формы



Вкладка
Общее



Отрицательный пример:



слишком длинные и слишком короткие названия, аббревиатуры, неоправданные сложные названия и т.п.

Положительный пример:



Краткое описание сути проекта и название-бренд проекта

Образовательный интенсив «Фиксация»

Выбор региона – необходимо указать субъект Российской Федерации, в котором будет происходить реализация проекта.

Логотип проекта – можно загрузить логотип проекта в формате pdf, png, jpg, doc не содержащий нежелательный, вредоносный контент (это необязательное поле).

Этап 1. Общая информация о проекте

Уровень реализации проекта

Муниципальный – в его реализацию вовлечено одно муниципальное образование и вовлечены жители этой территории;

Региональный – в его реализацию вовлечен один субъект Российской Федерации и вовлечены жители этого региона;

Мультирегиональный – в его реализацию вовлечено несколько субъектов Российской Федерации;

Федеральный – в его реализацию вовлечены все субъекты одного федерального округа;

Межфедеральный – в его реализацию вовлечено более 50% субъектов Российской Федерации.

ки реализации проекта

ация проекта предполагает, не только организацию, овку и проведение ключевого мероприятия, подведение итогов, работу по развитию проекта.

Начало реализации проекта

может быть ранее даты подписания Приказа об утверждении списка победителей конкурса (50 календарных дней со дня окончания приема заявок)

Окончание реализации проекта

наступает в тот момент, когда планируется полное подведение итогов и направление отчетных документов

*Проект не может длиться более **1 календарного года** с момента подписания Приказа об утверждении списка победителей конкурса*

Опыт руководителя – в данном поле необходимо указать

информацию, которая поможет экспертам конкурса убедиться в том, что руководитель проекта обладает достаточными знаниями, опытом и компетенциями для качественной реализации проекта.

Планируемой Реализации проекта с привлечением грантовых

руководитель проекта может привлечь к записи видео-визитки членов команды, но основная роль в ролике остается за руководителем

Видео-визитка должна содержать следующую информацию:

1. Краткое описание проекта: название, цели, задачи, масштаб реализации проекта

2. Проблема, которая существовала на момент появления идеи проекта (проект ее решает)?

3. Каким образом планируется решение выявленной проблемы?

4. Как изменится в обществе/в регионе после реализации проекта?

5. Как грант повлияет на реализацию проекта?

Рекомендации по записи видео-визитки:

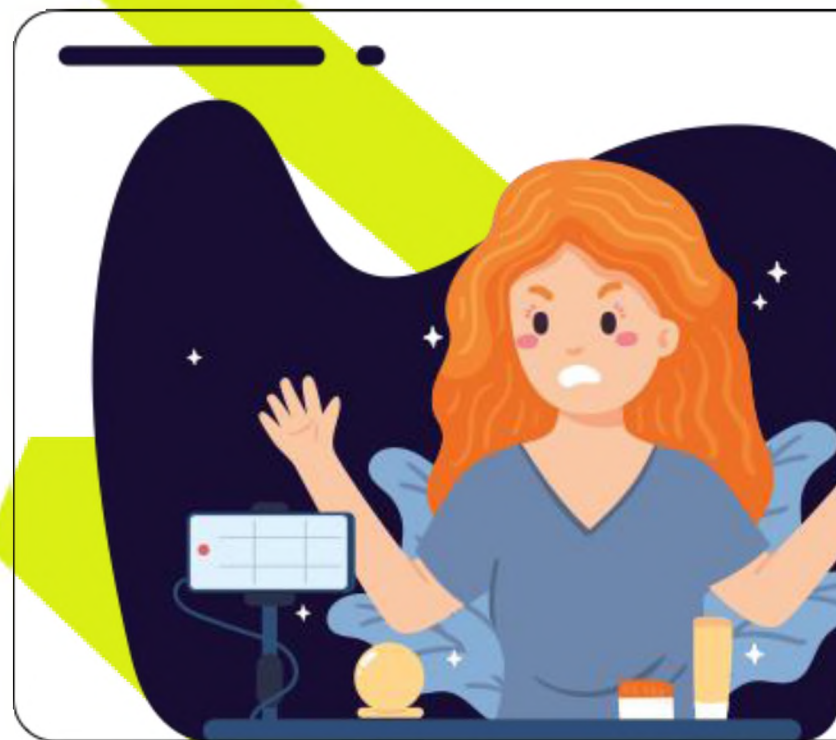
1. Кадр должен быть горизонтальным в формате 4K (3840 x 2160), 25 fps;

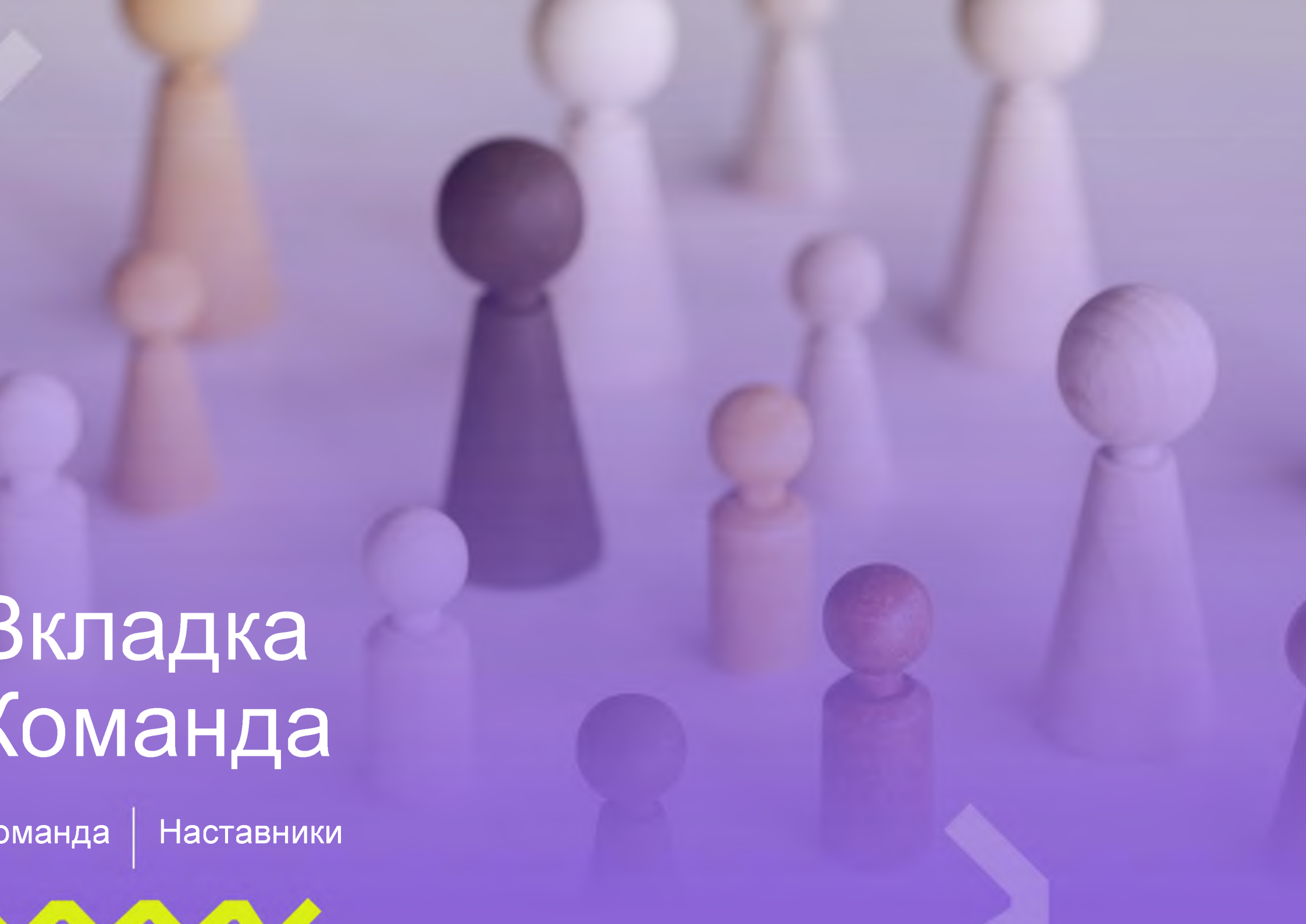
2. Рекомендуемый хронометраж ролика – 1-2 минуты, однако допустимо увеличение хронометража, но не более чем до 3 минут;

3. Композиция кадра: средний план, расположение спикера в левой или правой части кадра, взгляд направлен в свободную часть кадра (поверх камеры/ прямо перед собой если сидите вполборота);

4. Использование выносного микрофона (петлички): звук должен быть надлежащего качества;

Недопустима запись нежелательного и вредоносного контента





Вкладка Команда

Команда | Наставники



омочия по подготовке, реализации и отчетности проекта,
щие достаточно для этого опыта.

чень функциональных обязанностей, указанных у
одителя проекта и команды проекта, должен охватить все
вления, которые необходимы для успешной реализации
та, в том числе с учетом направления ВКМП в рамках
ого запланировано решение актуальной проблемы
имер: в проекте спортивной направленности членом
нды должен быть человек, имеющий отношение к спорту).

формация о каждом стнике команды:

милia, имя и отчество члена команды проекта

ь в команде (автор и руководитель проекта, координатор
а, PR-менеджер проекта и т. д.), основные функции в проекте

оме члена команды проекта – обоснованная информация о члене команды,
ерждающая способность этого члена команды проекта справиться
ением задач в рамках его роли в проекте, должности, регалии, а также
зраст, общественная нагрузка, работа, учеба

тверждение опыта реализации каждого члена команды проекта – короткое описание:
ализации проекта, мероприятия, регион, организация, название и краткая суть
а, мероприятия, выполняемая роль, а также количественные показатели, социальный
т достигнутые в ходе реализации, награды, благодарности и публикации отзывов.

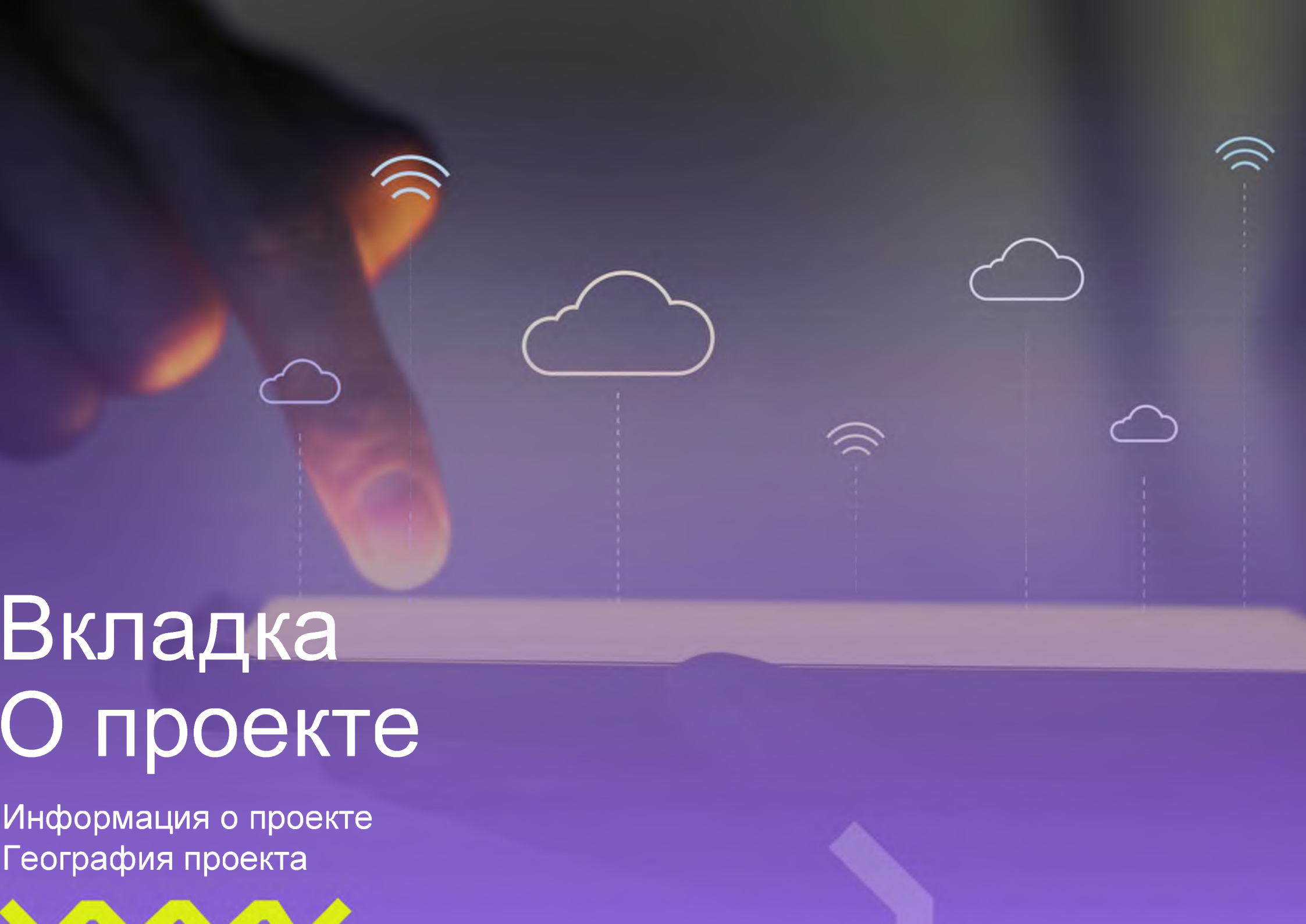


Раздел Наставники

Наставники проекта – те, кто делится опытом и консультирует, работает с руководителем командой проекта над идеей и концепцией проекта, организацией, реализацией, будет сопровождать проект на всех этапах до его завершения (обязательное поле проектной формы).

Возраст наставников проекта не ограничен, наставников также можно добавлять из числа пользователей системы «Подъём России»



A hand is shown interacting with a tablet. The tablet screen displays several icons: a cloud, a Wi-Fi signal, and a cloud. Dotted lines connect these icons to the hand. The background is a gradient of purple and blue.

Вкладка О проекте

Информация о проекте
География проекта



дать понятное изложение всего проекта, инициативы (от названия, целевой аудитории, проблемы до содержания, наполнения и ожидаемого результата по его реализации).

Описание проблемы, решению/снижению остроты которой посвящен проект –

причина появления проекта. Проблему необходимо формулировать (констатировать), а также приводить актуальные, документальные (в том числе нормативно-правовые акты), социологические доказательства её существования в обществе, использовать аргументы, доказывающие её актуальность.

! Рекомендуется использование ссылок на интернет-страницы, откуда взята информация

Констатация проблемы –

описание одним развёрнутым предложением. Важно не путать проблему с ее следствием: мы видим и обозначаем проявления проблемы, но будем работать, чтобы устранить источник.

Актуальность проблемы для целевой аудитории:

результаты мониторинга, социологического или статистического исследования, проведенного (желательно) командой проекта в конкретном регионе среди конкретных целевых групп.

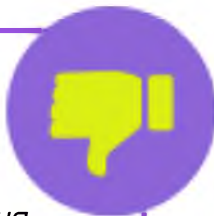
Целевые группы, на которые направлен проект

Целевая аудитория проекта – это конкретно обозначенная социальная группа, объединенная каким-либо признаком, на которую направлена реализация проекта для решения актуальной для нее социальной проблемы.

Целевую аудиторию проекта, в первую очередь объединяет проблема, на решение которой он направлен:

проекта должна быть только одна основная

Отрицательный пример:



Повышение уровня осознанного потребления и знаний в области раздельного сбора мусора в проведении экологического фестиваля.

Актуальна, достижима, но необходимо ключевой количественный показатель для измеримости

Положительный пример:



Повышение уровня осознанного потребления и знаний в области раздельного сбора мусора у 250 представителей молодежи города N, путем проведения экологического фестиваля до месяца 20XX г.

Цель проекта должна быть связана с проблемой на решение которой направлен проект. Цель проекта должна быть в том, чтобы изменить ситуацию и решить проблему, благодаря конкретным действиям.

Три фактора успешной реализации проектов

В командном поле, в отличие от вкладки «Команда проекта», необходимо указать общий опыт команды, а не каждого из членов. Если команда впервые работает в таком составе, то следует отразить эффективность взаимодействия именно этих членов команды, показав, основываясь на опыте каждого из членов команды, почему именно такой состав команды может эффективно реализовать предложенную задачу.

Аспект развития и потенциал проекта -

Аспект развития проекта, своеобразная «дорожная карта» существования и развития проекта на протяжении реализации и средств гранта и выполнения календарного плана проекта.

Ключевая цель проекта - наиболее полная реализация проекта, если он будет эффективно реализован

Задача данного пункта – спрогнозировать дальнейшее развитие проекта по следующим аспектам:

Финансовая стабильность проекта – выход на самоокупаемость, работа с местными органами исполнительной власти и ресурсными центрами.

Взаимодействие с партнерами – заключение соглашений и продолжение работы с партнерской помощью.

Расширение географии проекта, масштабирование проекта и выход на более крупный уровень.



Раздел География проекта

В этом разделе необходимо указать весь перечень субъектов Российской Федерации, которые будут охвачены проектом.

Например, если проект межрегионального уровня, то нужно указать только те регионы России, представители которых будут являться целевую аудиторию проекта. Кроме того, необходимо указать адрес проведения мероприятий.

Пример:


Проект Школа искусств «Цветочек»

География: из списка 85 субъектов РФ нужно выбрать субъекты, которые будут принимать участие

в школе у субъекта, в котором будут организованы мероприятия школы, указать адрес места проведения мероприятий

В зависимости от необходимости доступен выбор по Федеральным округам, также при всероссийском масштабе географии проекта доступен выбор Российской Федерации в целом.





Вкладка Медиа

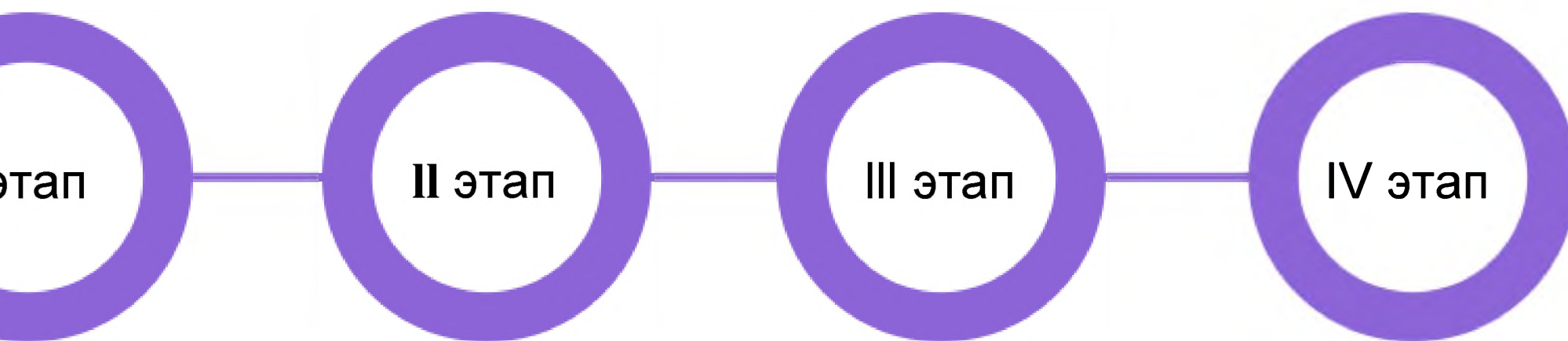


Сформировать развернутый контент-план информационного освещения проекта.

План необходимо включить наиболее значимые информационные ресурсы, на которых планируется публикация информации о реализации проекта.

План объединены в 4 этапа, в каждом из которых необходимо планировать месяц публикации и ссылки на источники, в которых запланировано размещение публикаций.

! Необходимо указать сроки для каждого этапа медиа-плана: они зависят от ключевых событий проекта.



На первом этапе необходимо указать запланированные публикации в конкурсе.

На втором этапе необходимо указать запланированные публикации анонса ключевого мероприятия проекта, либо нескольких мероприятий.

На третьем этапе необходимо указать запланированные публикации о ходе реализации проекта, в частности промежуточных результатов проекта.

На четвертом этапе необходимо указать запланированные публикации об итогах реализации проекта с указанием достигнутых целей, показателей.



14	15	16
21	22	23
28	29	30

Вкладка Календарный план



Задачи проекта

Что нужно сделать, чтобы получить запланированные результаты

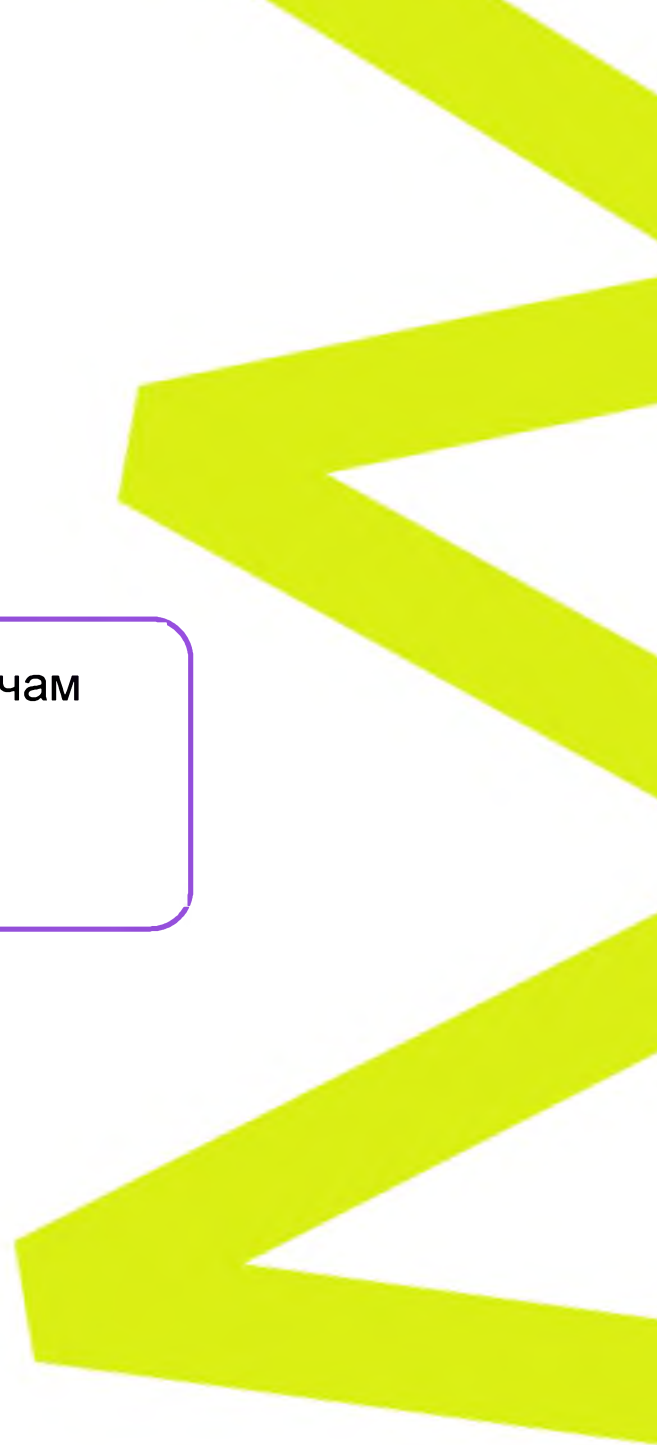
Задачи проекта отражают крупные блоки работы по достижению цели проекта. Решение задачи является достижением одного из результатов проекта. Задачи проекта имеют показатели – конкретные результаты, достигаемые при выполнении данной задачи. Рекомендуется определять для проекта не более 5 задач.

В рамках календарного плана все мероприятия проекта привязаны к задачам. Коэффициент выполнения показателя результативности всех мероприятий должна быть сопоставима с запланированными результатами реализации проекта (по количественным показателям)

Дата реализации запланированного мероприятия – дата, не позднее которой мероприятие должно быть выполнено в рамках задачи состоится.

На этапе заключения соглашения с победителем возможно внесение изменений в представленный в заявке календарный план

Необходимо описывать проведение 1 мероприятия в одной задаче





Вкладка
Результаты



Количественные показатели:

Количество мероприятий, проведенных в рамках проекта:

мероприятия организационного, подготовительного, информационного

характера, ключевые и локальные мероприятия проекта;

Количество участников мероприятий, вовлеченных в реализацию проекта:

организаторы, привлекаемые специалисты, участники проекта, волонтеры и др.;

Количество публикаций о мероприятиях проекта

в средствах массовой информации, а также в информационно-телекоммуникационной сети «Интернет»;

Количество просмотров публикаций о мероприятиях проекта

в информационно-телекоммуникационной сети «Интернет».

Циальный эффект

– все позитивные изменения, которые произойдут в результате реализации проекта: уровень знаний участников проекта, развитие компетенций, диверсификация вида деятельности, повышение уровня информированности и вовлеченности и др.

Циальный эффект тесно связан с количественными показателями

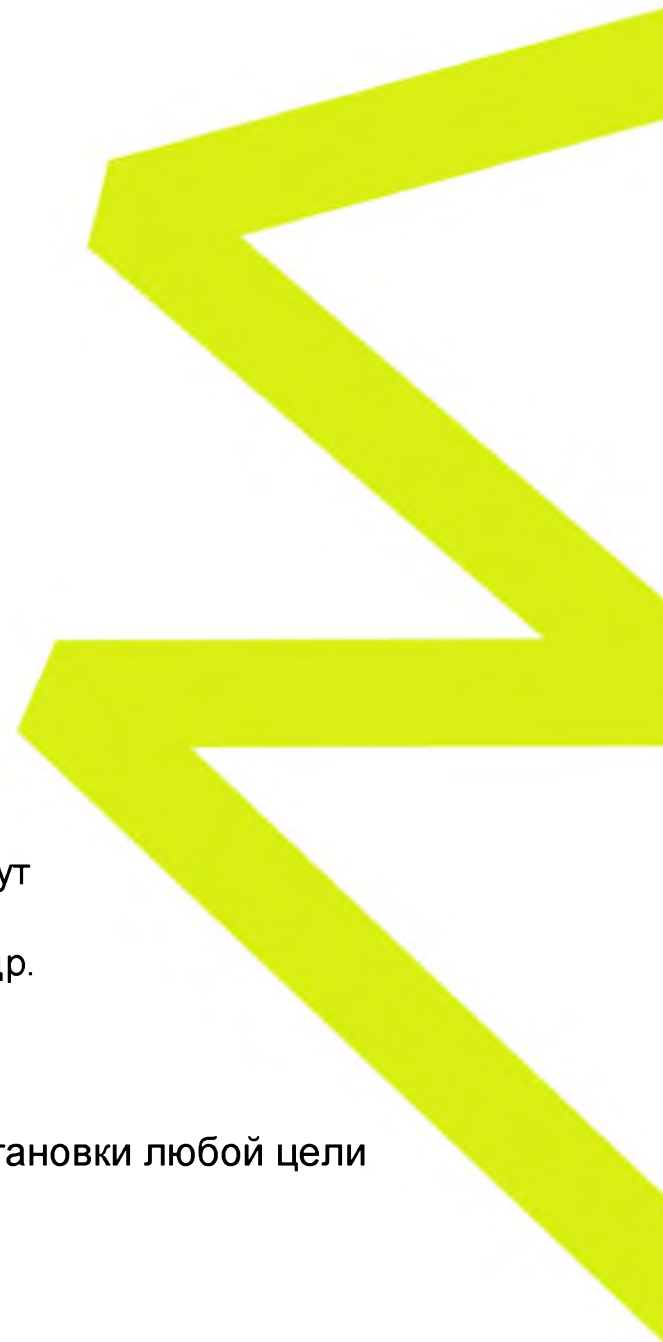
С помощью ожидаемых результатов можно проверить достижимость и правильность постановки любой цели

Ресурсы – это все то, что необходимо для реализации проекта.

Задача управления ресурсами

– обеспечить их оптимальное использование для достижения конечной цели – формирования результата проекта с запланированными показателями.

Ресурсы бывают материальные (оборудование, помещение, транспорт, товары, услуги, денежные средства) и нематериальные (знания, опыт, технологии, информация, время и т.д.)





Вкладка Софинансирование



антовый конкурс, включает в себя
нный

тнереры проекта –
руководителя и членов проектной команды,
иков) и вклад партнеров проекта. –
то не являются частью команды, но на
этапах проекта оказывают влияние
изацию проекта.

может быть тнерами проекта:

щества и некоммерческие организации, заинтересованные
ике проекта и (или) реализуют похожий проект,
фера деятельности схожа с тематикой
мого на конкурс проекта.

орации и коммерческий сектор – коммерческая
ность этих потенциальных партнеров также,
но, связана с целью подаваемого на конкурс проекта.
е корпорации имеют практику поддержки социальных
ив, ряд из них проводят собственные грантовые конкурсы.

ганы исполнительной власти субъектов Российской
ции, реализующие государственную молодежную политику,
муниципального самоуправления, государственные
ципальные учреждения - владеют широким спектром
ации, которая может быть полезна при реализации
могут оказать административную помощь.

ческие лица, с которыми у подаваемого
одинаковая целевая аудитория, заинтересованы
дничестве для привлечения внимания к своим проектам.

олодёжь – оказывает информационную поддержку
предоставляет имеющиеся ресурсы, а также
подведомственных учреждений,

- предоставление помещений для проведения мероприятий;
- предоставление технического оборудования;
- изготовление любого вида продукции (сувенирной, полиграфической);
- дизайн, иная творческая деятельность;
- интеллектуальный труд (проведение образовательных мероприятий);
- волонтерский труд и т. д.

! Каждую позицию необходимо перевести в денежный эквивалент, таким образом сформируется общая сумма софинансирования

! Как монетизировать софинансирование :

- **собственный вклад** – основываясь на средней стоимости реализации проекта в регионе реализации проекта
- **вклад партнеров**, если сумма в письме поддержки не указана, – основываясь на расценках, указанных на сайте партнера (если на сайте не указана стоимость – указывать среднюю по региону)



Поддержание письма поддержки

Письмо в адрес грантодателя с указанием:
наименования мероприятия конкурса;
наименования организации, идентифицирующие партнера проекта;
наименование проекта, подаваемого на грант, и ФИО руководителя;
дату и день планируемой поддержки проекта, в том числе ее вид:
материальная, информационная и т.д.

Письма поддержки делятся на 2 типа:

1. Поддерживающие материальную поддержку
2. Поддерживающие иную поддержку.

В письме, поддерживающем материальную поддержку, партнер указывает, на какие цели он готов потратить деньги, и какие расходы он готов предоставить безвозмездно.

В письме, поддерживающем иную поддержку, партнер указывает, какой поддержки он готов оказать. Например: дать характеристику качествам как руководителя проекта, указать навыки членов команды, обозначить слаженность работы команды над другими проектами. Письма, отражающие информацию, важную для реализации конкретного проекта, характеристики его команды и руководителя.

В каждой проектной заявке необходимо прикладывать только те письма поддержки,





3 жылда
қасқанды



решено:

...ивать работы и услуги, в том числе услуги связи, ...портные, эксплуатационные услуги, арендную плату ...льзование имуществом, работы и услуги по содержанию ...ества (но не ремонт зданий) и прочие работы ...уги, соответствующие целям предоставления гранта; ...обретать нефинансовые активы, в том числе основные средства ...е недвижимого имущества, включая земельные участки, ...ального строительства, приобретения транспортных ...ств), нематериальные активы и материальные запасы.

ектной заявке в системе «Бюджет России» представлен иченый перечень возможных й расходов:

...ивание и питание;
...спортные расходы;
...да оборудования;
...да помещений;
...лярия;
...рафическая продукция;
...ды на программное обеспечение;
.../ приложение;
...ка оборудования;
...дные материалы;
...ды на связь;
...рки, сувенирная продукция;
...рмационные услуги.

Запрещено:

- приобретать алкогольную и табачную продукцию; обеспечивать финансирование политических партий, кампаний и акций, подготовку и проведение митингов, демонстраций, пикетирований;
- использовать на вручение премий и предоставление денежного вознаграждения;
- оказывать финансовую помощь и предоставлять платные услуги гражданам и (или) юридическим лицам;
- приобретать иностранную валюту;
- погашать задолженности победителя конкурса, в том числе по кредитам, займам, налогам и иным обязательным платежам в бюджеты бюджетной системы Российской Федерации;
- оплачивать из средств гранта штрафы, пени;
- оплачивать комиссионное вознаграждение, взимаемое кредитной организацией;
- оплачивать услуги руководителя и команды проекта.

ой статье расходов указывается способ использования (покупка или оплата услуг) с обоснованием необходимости этих расходов для реализации мероприятий проекта, а также конкретное наименование товаров и услуг и их стоимость (общая стоимость каждой статьи расходов формируется автоматически в системе «Молодёжь России».)

Основные правила составления статьи запрашиваемой суммы:

Если какие-то из представленных расходов покрываются за собственные или партнерские средства, их необходимо указывать во вкладке «Софинансирование»; необходимо ориентироваться на объективные потребности запрашиваемой суммы, не превышать максимальный размер гранта, указанный в объявлении о проведении конкурса; в статье необходимо включать только те расходы, которые напрямую связаны с проектом и имеют аргументированное подтверждение. Для аргументации необходимости той или иной статьи расходов можно прикреплять дополнительные документы с пояснениями этих позиций; проверить обоснованность каждого вида затрат возможно путем исследования рынка предложений (в регионе (территории) проведения проекта и (или) соседних регионах) и указать среднюю цену предложений.

Все расходы указываются в российских рублях



Вкладка Дополнительные файлы



сделать проект ее устойчивым?

должен быть продуман изнутри, взвешен и проанализирован: какие
а есть риски, в чем его сильные и слабые стороны, достаточно
стойчив, но при этом гибок в своей организации? Чтобы ответить
опросы, эксперты рекомендуют прибегнуть к методу SWOT-анализа.

можно сформировать таблицу, в которой будет отражена
ситуация слабых сторон и угроз за счет возможностей
сильных сторон.

Сильные стороны (strengths)	Слабые стороны (weaknesses)
реализации аналогичного проекта	1. Отсутствие свободного времени
отсутствие поддержки администрации города	2. Отсутствие в команде дизайнера (он необходим на постоянной основе)
неформализованная команда проекта	3. Наличие напряженных отношений между ключевыми членами команды
отсутствие альтернативного плана в случае возникновения непредвиденных ситуаций	
Возможности (opportunities)	Угрозы (threats)
поддержка проекта в случае победы в грантовом конкурсе	1. Ухудшение напряженной ситуации в регионе
привлечение в команду дизайнера из команды-партнера на условиях бартера	2. Утеря/хищение материальных средств необходимых для реализации проекта
привлечение к специалисту	3. Длительность процедур принятия решений, действия по шаблону, препятствующие

SWOT-анализ –

метод стратегического планирования, заключающийся
в выявлении факторов внутренней и внешней среды
организации (проекта) и разделении их на четыре
категории: Strengths (сильные стороны), Weaknesses
(слабые стороны), Opportunities (возможности),
Threats (угрозы).

*Таблица должна подвергаться анализу
и дополнениям, пока слабые стороны и угрозы
не будут полностью компенсированы.*

**Такой анализ позволит
создать эффективный
и устойчивый проект.**

ациональный характер. При подаче заявки на конкурс
к акцептует письмо в системе «Молодёжь России»

дителю
льного агентства
м молодёжи

уваевой

_____(ФИО)_____, подтверждаю, что по состоянию на фактическую дату подачи заявки средства
ерального бюджета на основании иных нормативных правовых актов Российской Федерации
тивных правовых актов субъекта Российской Федерации, муниципальных правовых актов) - на цели,
ные в пункте 1 Правил предоставления грантов в форме субсидий из федерального бюджета
телям Всероссийского конкурса молодежных проектов, утвержденных постановлением
ельства Российской Федерации от 15.09.2020 г. № 1436 не получаю.

ФИО/ПОДПИСЬ

ационный характер. При подаче заявки на конкурс
к акцептует письмо в системе «Молодёжь России

дителю
льного агентства
м молодёжи

уваевой

_____(ФИО)_____, подтверждаю, что по состоянию на фактическую дату подачи заявки
ненная задолженность по возврату в федеральный бюджет субсидий, предоставленных в том
в соответствии с иными правовыми актами, а также иная просроченная (неурегулированная)
ненность по денежным обязательствам перед Российской Федерацией; средства из федерального
га на основании иных нормативных правовых актов Российской Федерации (нормативных правовых актов
га Российской Федерации, муниципальных правовых актов) отсутствует.

ФИО/ПОДПИСЬ

ационный характер. При подаче заявки на конкурс
к акцептует письмо в системе «Молодёжь России»

дителю
льного агентства
м молодёжи
уваевой

_____(ФИО)_____, подтверждаю, что по состоянию на фактическую дату подачи заявки
ленная обязанность по уплате налогов, сборов, страховых взносов, пеней, штрафов
ентов, подлежащих уплате в соответствии с законодательством Российской Федерации
гах и сборах отсутствует.

ФИО/ПОДПИСЬ

ационный характер. При подаче заявки на конкурс
к акцептует письмо в системе «Молодёжь России»

дителю
льного агентства
м молодёжи

уваевой

_____(ФИО)_____, даю согласие на осуществление Федеральным агентством по делам
жи и уполномоченными органами государственного финансового контроля обязательных
ок соблюдения физическим лицом в случае предоставления гранта целей, условий и
а предоставления гранта.

ФИО/ПОДПИСЬ

ационный характер. При подаче заявки на конкурс
к акцептует письмо в системе «Молодёжь России»

дителю
льного агентства
м молодёжи
уваевой

_____(ФИО)_____, даю согласие на публикацию (размещение) в информационно-телекоммуникационной
«Интернет» информации о себе, о подаваемой мной заявке, иной информации обо мне, связанной с конкурсом.

ФИО/ПОДПИСЬ